



MEMÒRIA DE LA INTERVENCIÓ ARQUEOLÒGICA AL CARRER MARLET

1- SANT DOMÈNEC DEL CALL 3-5

CIUTAT VELLA, BARCELONA

(CODI : 119/16)

Data de la intervenció:

Del 8 al 14 de Novembre de 2016

Arqueòleg Director:

MIRIAM ESQUÉ BALLESTA

Gestió de la intervenció:

ATICS SL

Barcelona, Abril de 2016

FITXA TÈCNICA

NOM DE LA INTERVENCIÓ	Carrer Marlet 1 – Sant Domènec del Call 3-5
UBICACIÓ	Barcelona (Barcelonès)
COORDENADES UTM Fus31N amb Datum ETRS 89 (UB/ICGC)	X: 431095.8 m Y: 4581557.2 m Z: 11.08 m.s.n.m.
CONTEXT	Zona urbana
TIPUS D'INTERVENCIÓ	Preventiva terrestre
CLASSE D'ACTIVITAT	Control i/o excavació.
DATES D'INTERVENCIÓ	Del 8 al 14 de Novembre de 2016
EQUIP TÈCNIC	Direcció: Miriam Esqué Ballesta

INDEX

1. INTRODUCCIÓ	4
2. SITUACIÓ GEOGRÀFICA.....	5
2.1. El Barcelonès.....	5
2.1. La ciutat de Barcelona	6
3. ANTECEDENTS HISTÒRICS I ARQUEOLÒGICS.....	8
3.1. La ciutat de Barcelona	8
3.2. El Call jueu de la ciutat de Barcelona.....	12
3.3. Intervencions arqueològiques a la zona.....	14
4. METODOLOGIA.....	17
5. DESENVOLUPAMENT DELS TREBALLS	19
6. CONCLUSIONS	20
7. DOCUMENTACIÓ PLANIMÈTRICA	21
8. DOCUMENTACIÓ FOTOGRÀFICA.....	22
9. UNITATS ESTRATIGRÀFIQUES	36
10. BIBLIOGRAFIA.....	37

1. INTRODUCCIÓ

Amb motiu de les obres d'instal·lació d'una nova línia de mitja tensió soterrada, al carrer de Marlet 1- Sant Domènec del Call de la ciutat de Barcelona (Barcelonès), a càrrec de l'empresa FECSA-ENDESA / LYMET, s'ha dut a terme durant els dies 8 i 14 de novembre de 2016 el control arqueològic preventiu del qual és objecte aquesta memòria. Les obres requerien l'obertura en rasa dels carrers esmentats, per tal de donar servei a un habitatge situat al núm. 1 del carrer Marlet

Donada la importància arqueològica i històrica d'aquesta zona dins la ciutat de Barcelona, es va prendre la decisió d'efectuar un control arqueològic a càrrec de l'empresa ATICS S.L., sota la direcció tècnica de l'arqueòloga Miriam Esqué Ballesta, amb l'objectiu de detectar, documentar i així realitzar un estudi de les possibles restes conservades al subsòl, amb el corresponent recull de la informació històrica necessària per tal d'ampliar els coneixements vigents de la ciutat sobre èpoques anteriors.

La finalitat de les tasques de control i documentació arqueològica ha estat la de detectar, documentar i realitzar un estudi de les restes conservades, amb el corresponent recull de la informació històrica necessària per tal d'ampliar els coneixements vigents de la ciutat sobre èpoques anteriors, i finalment l'avaluació de les restes que podrien quedar afectades per les obres.

El buidat de la rasa es va fer totalment de forma mecànica sota el corresponent control arqueològic, amb una retroexcavadora de petites dimensions, per tal d'adaptar-se a les mides del carrer. L'actuació arqueològica es va centrar d'una banda, en el control visual de la realització dels treballs d'obertura i buidat de la rasa, i per l'altra, en l'excavació manual per part de la direcció tècnica quan les característiques de la terra extreta o l'aparició d'estructures construïdes així ho requerissin.

2. SITUACIÓ GEOGRÀFICA

2.1. El Barcelonès

Comarca de Catalunya, la capital de la qual és Barcelona. Es tracta de la comarca més poblada i industrialitzada del principat. Limita al nord amb el Vallès Occidental i Oriental; a l'est amb el Maresme i la Mediterrània, i per l'oest i el sud amb el Baix Llobregat.

La seva geografia està marcada per la plana de l'àrea metropolitana o Pla de Barcelona, la serralada de Collserola i els rius Llobregat i Besòs.

El Pla de Barcelona és una de les unitats morfològiques que configuren el territori, anomenat Barcelonès, que s'estén des de la costa mediterrània a la Serralada Litoral, concretament entre el tram de la serra de Collserola i els estrets de Martorell i de Montcada, però on els rius Llobregat i Besòs respectivament van sortir a la mar amb la formació dels seus deltes. D'aquesta manera el territori presenta dos elements morfològics clars: la serra de Collserola i la plana.

La Serra de Collserola, horst compost per granits i esquists, presenta unes altituds molt moderades, entre els 300 i 500 metres, destacant el Tibidabo que arriba als 512m. Al nord, aquesta carena comença sobre el riu Besòs amb el turó de Manyoses (2102m) i al sud-oest destaca el puig de Sant Pere Màrtir com a darrera elevació (399m). La carena presenta diversos passos de muntanya que possiblement han servit de vies de comunicació al llarg de la història.

El Pla de Barcelona es troba obert al mar i limitat per la Serralada Litoral i al sud per la falla que segueix des del Garraf i el turó de Montjuïc (que és el punt més elevat, 173m) fins al turó de Montgat, més enllà del Besòs. Aquesta falla és visible a través de l'esglaó, d'uns vint metres, que sembla separar l'eixample de la ciutat vella i que es documenta en la morfologia urbana : la baixada de Jonqueres, la Via Laietana i els carrers de les Moles, d'Astruc i de Jovellanos.

La plana està formada per la conjunció de dos deltes, el del Llobregat i el del Besòs, que a causa de l'acumulació de detritus quaternaris i sorralis a la línia costanera, han acabat formant un conjunt identificable per la uniformitat urbana. En aquesta plana es distingeixen petits turons arran de mar que tenen el seu origen en els plegaments de dipòsits marins del miocè i el pliocè. És en el cas de la muntanya de Montjuïc, del turó dels Ollers, i ja dins la ciutat del sector dels carrers d'Escudellers i Nou de Sant Francesc, i de les Falzies on es localitza

l'antiga Llotja i del Tàber, on s'assentava la ciutat romana. Des de l'època romana el constant progrés de la línia de costa degut a l'aportació dels arrossegaments del Besòs i al corrent marí tangencial a la costa que aporta terres del Maresme, van contribuir al rebliment d'estanys i aiguamolls i van anar encerclant aquests turons, passant a formar part de la terra ferma.

Aquests materials s'acumularen darrere l'escullera feta per a protegir el nou port i que arribaren a formar l'emplaçament de l'actual Barceloneta. Finalment, l'acció dels corrents de la mar, arrossegant els materials detrítics, terraplenant badies i albuferes, ha ajudat a conferir a la costa del Pla de Barcelona el seu aspecte rectilini, sense entrants ni accidents notables.

Geològicament hi ha una unitat quaternària (pleistocè i holocè) que en cobreix una de terciària. D'època quaternària a l'holocè és on es localitza l'activitat antròpica, es registren nivells d'argila, sorres i graves d'origen torrencial i col·luvial, a part dels estrats superiors que és on es registrava la major presència de restes arqueològiques d'època contemporània i moderna.

2.1. La ciutat de Barcelona

Barcelona està situada a la costa mediterrània, en el lloc anomenat Pla de Barcelona, comprès entre els rius Besòs i Llobregat, al nord es troba la serra de Collserola, on hi ha el Tibidabo, que és el cim més alt (542 metres). La serralada de Sant Mateu a llevant i el massís de Garraf a ponent fan que les entrades fàcils al pla d'al·luvió, sobre el qual reposa la ciutat, siguin els passos fluvials del Besòs i el Llobregat.

Les òptimes condicions climàtiques i estratègiques de la ciutat han afavorit al llarg del temps el seu desenvolupament que, amb Montjuïc vora el mar, ha facilitat la defensa del seu litoral. Els seus orígens es situen en el petit pujol del Tàber, però ben aviat els límits s'anaren expandint pel pla, on només s'aixequen, cap al nord, els turons de Monterols, el Putget, la Creueta, el Carmel, la Muntanya Pelada i el Turó de la Peira.

Des del punt de vista urbanístic la ciutat de Barcelona consta de diverses àrees organitzades en districtes. La zona que ens ocupa es troba situada en el districte de Ciutat Vella. Aquest espai inclou, d'una banda, un nucli central anomenat barri gòtic que correspon a la primitiva ciutat romana i, de l'altra, un seguit de ravals

situats al seu voltant que es van formar en època medieval, dins el perímetre de les muralles aixecades al segle XIII. Aquestes viles noves foren conegudes amb els noms de les esglésies que els centralitzaven: del Pi, de Santa Anna, de Sant Pere, de la Mercè i de Santa Maria del Mar. Els darrers sectors del nucli antic de la ciutat, és a dir, la Rambla i el Raval, varen començar a ser urbanitzats quan quedaren inclosos dins del tercer recinte fortificat que es bastí al llarg de la segona meitat del segle XIV.

3. ANTECEDENTS HISTÒRICS I ARQUEOLÒGICS.

3.1. La ciutat de Barcelona

La història de la ciutat de Barcelona sembla que arrenca d'un primitiu poblat ibèric, situat al promontori de Montjuïc. Ja des d'època romana la ciutat esdevé un centre de gran importància, la ciutat de *Barcino*, situada al cim del mont Tàber, geològicament un paleorelleu exhumat en retrocedir gradualment el turó Barcelona, on actualment hi ha la Plaça Sant Jaume i la Catedral. Fou sobre aquest turó on s'ubicà la ciutat romana en època d'August, i la Plaça Sant Jaume respon a la probable ubicació del fòrum de la ciutat.

L'origen de la ciutat de Barcelona s'ha de situar a la colònia ***Iulia Augusta Faventia Paterna Barcino*** fundada de nova planta per August al s.I aC. La ciutat emmurallada, amb un perímetre clar, presenta una planta octogonal amb una trama a partir de dos grans eixos, el *cardo maximus* i el *decumanus maximus*. Aquests dos eixos donaven la pauta a la resta de la xarxa de carrers rectilinis amb illes regulars, confluint en un espai obert central, el fòrum, on s'ubica l'actual Plaça Sant Jaume.

Com a conseqüència de l'augment de població que es produeix ja des de començament del s. IX , s'urbanitzà una part del territori que ocupava fora del recinte de les muralles romanes, i per tal de protegir aquests nous nuclis de població anomenats vilanoves al voltant de centres d'ordre econòmic o religiós.



Barcelona a l'any 1000, segons Philip Banks (Catalunya Romànica Vol. XX)



Barcelona a l'any 1280, segons Philip Banks (Catalunya Romànica Vol. XX)

L'any 1358, marca una altra fita important, serà l'inici de les obres de refortificació del perímetre de 1285 i la creació del tram marítim, començant els treballs als esperons de Sorsmenor (a la Ciutadella), a Framenors (Passeig Colom) i a Santa Anna.

A aquesta primera ampliació i posterior refortificació del perímetre del recinte emmurallat de la ciutat, tradicionalment relacionat a Jaume I, s'ha d'afegir l'ampliació cap al Raval a mitjans del s.XIV promoguda per Pere el Cerimoniós, a partir de diferents fases. Aquesta nova ampliació marcaria el definitiu traçat de la muralla de la ciutat, abastant els actuals carrers de Pelai, les rondes de Sant Antoni i Sant Pau i el Paral·lel. D'aquesta manera l'estructura física de la Barcelona medieval quedaria consolidada entre els s. XIV i XV. Tot aquest cinturó es completaria a s.XVI amb l'aixecament de la muralla de mar.

L'any 1369 es realitzà un projecte que feia passar la muralla, des del Portal de St. Antoni cap al segon recinte murat, tallant els carrers de la Cadena, de Robador i de Sant Pau, per a enllaçar-se amb la muralla de la Rambla, havent passat el carrer de la Boqueria, prop del Portal de Sta. Eulàlia. Sembla que es va desestimar i no es va realitzar. La muralla seguí un nou curs des de St. Antoni a St. Pau, i d'allà a les Drassanes.

De nord a sud trobem 4 portals, el de Tallers que data de 1359, el de St. Antoni, que fou durant segles la Porta Triomfal de la ciutat, accés per les comitives reials, el de St. Pau bastit el 1389 i el de Drassanes. D'aquest últim llenç de mur encara

se'n conserva una part, alterat per successives remodelacions, junt amb les Drassanes.

El tancament d'aquesta nova muralla suposà un nou moviment d'establiments oficis poc adients per estar ubicats al centre de la ciutat i alhora feu que els horts i conreus que caracteritzaven el marge de ponent de la muralla de la Rambla foren progressivament desplaçats fora aquesta nova muralla, als peus del Montjuïc.

Una última fase suposarà el tancament de la muralla de mar, fins aquest moment inexistent, però necessària a partir del s. XVI pel nou perill turc. L'obra de les muralles de mar fou dirigida per Francesc de Borja, lloctinent de Catalunya, que tenia l'encàrrec de l'emperador d'acabar la defensa de la platja de Barcelona.



Croquis de la ciutat i situació de les diferents fases de construcció de la muralla medieval. (Planta de A. Cubeles)

Finalment la muralla patirà noves refaccions durant el s. XVII amb la construcció d'un seguit de baluards tot al voltant defensant els portals. Amb la Guerra de Successió i la capitulació de Barcelona l'11 de Setembre de 1714 s'enderrocarà part de la muralla de llevant i de marina junt amb l'arrasament del barri de la Ribera per construir la ciutadella que perdurarà fins el 1870. Entre el 1848 i el 1856 s'enderrocarà la fortificació de la Rambla que esdevindrà un passeig.

Durant el segon quart del s. XIX i degut al enorme creixement demogràfic que pateix Barcelona en estreta relació al procés d'industrialització –sector tèxtil– comencen a sorgir nuclis de poblament importants a l'entorn directe que exigien

l'enderrocament d'unes muralles que ara feien impossible el desenvolupament normal de l'urbanisme i dels serveis de la ciutat. La pressió popular feu que durant la revolució de Juliol de 1854 s'iniciés l'enderroc i que posteriorment fos acceptat pel govern central, fins al punt que el 12 d'Octubre del mateix any, fos aquest govern el que es fes càrrec de les despeses que fins aquell moment havien estat a compte de l'Ajuntament de Barcelona.

Un cop desnonada la muralla es procedí a la construcció de la nova Barcelona dissenyada per Ildefons Cerdà: l'Eixample.

3.2. El Call jueu de la ciutat de Barcelona

La presència de la cultura jueva a la ciutat es troba documentada ja amb anterioritat fins i tot a la documentació d'una comunitat jueva plenament constituïda i establerta a la ciutat. El primer esment documental que es té en referència als jueus a la ciutat de Barcelona, és cap al 850 que la tradició recull l'existència d'una carta del gaó Amram de Sura (Babilònia) als jueus de la ciutat de Barcelona.

Als Usatges de Barcelona (1053-1071) s'inclouen unes disposicions als jueus i la primera notícia documental d'un barri jueu a Barcelona data dels segle XI, quan s'esmenta un carrer que *solebat ire ad callem judaicum*.

El mot *call* en referència a l'indret on es trobava la comunitat, significa "carrer petit" o "carreró", i aquest es va estendre per definir a tot el conjunt dels carrers ocupats pels jueus, és adir, al barri jueu, i la comunitat del poble jueu rebé el nom d'*aljama*. L'organització interna d'aquesta corresponia als mateixos jueus, amb un autogovern confirmat per privilegi reial. Dins el call, la vida dels jueus era regida pel calendari propi religiós hebreu, observant els dissabtes i les festivitats religioses segons les seves lleis i costums, i seguint la vida a la comunitat sota els preceptes de la llei jueva.

Es té constància que la població jueva a la ciutat cap al 1079 era d'unes setanta famílies, mentre que al segle XIV va assolir la xifra d'unes quatre mil persones. Aquest augment i l'arribada dels jueus expulsats de França van fer necessària una ampliació del barri, creant el Call Menor.

La sinagoga, situada a l'actual carrer Marlet, era el centre de la comunitat; la *scola*, el lloc on es celebraven les festes més importants i també, el lloc on es feien les assemblees i reunions, celebració de judicis etc..

Dins el barri jueu els integrants eren majoritàriament artesans i menestrals, i alguns es dedicaven al cultiu de les seves terres, destacant també en la condició de metges.

El fet que la comunitat jueva es concentrés a l'espai del Call, no volia dir que aquest visquessin aïllats de la ciutat, a Montjuïc, el mont dels jueus, a més d'estar-hi ubicat el seu espai cementiri, hi posseïen terres de conreu i algunes cases o torres.

Durant l'època medieval hi havia dos barris jueus, el Call Major i el Call Menor anomenat també d'En Sanahuja o de N'Àngela, els quals no es trobaven comunicats de forma directa, però es creu que en iniciar la urbanització dels carrers dels Banys nous, de la Boqueria i d'Avinyó, en traspasar el mur romà, la seva comunicació va ésser molt més directa. Ambdues comunitats van perviure fins l'any 1391, moment en el qual foren preses per assalt i saquejades per la resta de la població de la ciutat, produint-se la seva desaparició definitiva.

És doncs a partir del s. XII, que ja trobem un barri separat de la resta de la ciutat per un mur que transcorre pels carrers del Call, de Sant Honorat, de Sant Sever-Baixada de Santa Eulàlia, i dels Banys Nous (on aprofitava la muralla romana); aquest mur presentava dos accessos que se situaven al carrer de Sant Honorat (cap a la zona on ara hi ha la plaça de Sant Jaume) i a l'anomenat Castell Nou (al carrer del Call, resultat de la fortificació de la porta *principalis dextra* romana). Apareix doncs, el que a partir d'aleshores es coneixerà amb el nom de Call Major, ocupat per una influent comunitat jueva sota dependència i protecció directa del rei, al qual li realitzen tasques importants com ara la recaptació d'impostos o l'encunyació de moneda d'or (els mancusos comtals). Els membres d'aquesta comunitat solien ser, en un primer moment, personatges rics procedents de ciutats amb tradició àrab (com ara Osca o Saragossa), els quals eren dirigits per una mena d'aristocràcia que basava el seu poder en les rendes agràries i els drets emfitèutics; fou tanta la seva importància que no és estrany trobar diversos batlles de Barcelona procedents d'aquestes famílies fins a mitjans del s. XIII, quan el seu poder declina en favor d'altres membres de la comunitat dedicats al

préstec i tràfec de diners, que resultaven més útils a l'autoritat reial, que els privilegia i els promociona, dotant-los d'entitat jurídica per resoldre els problemes interns de l'aljama..

Dins l'entramat del barri, el carrer més important era el de Sant Domènec, on es situava la Sinagoga Major, la carnisseria i les cases dels membres més importants de la comunitat. D'aquesta Sinagoga Major ja en tenim notícies l'any 1267, i en sabem de l'existència d'altres que s'organitzaren durant el s. XIV. No sembla que el Consell i els secretaris de l'aljama tinguessin un lloc de reunió fix, tot i que es coneix l'existència d'un pis llogat per aquestes funcions, almenys durant l'any 1351. Un altre element destacat del barri foren els banys, situats a la confluència del carrer del Call amb el de la Boqueria, existents des del 1160 gràcies a la donació d'uns horts per part del comte Ramon Berenguer IV a l'alfaquí Abraham; aquests banys, que l'any 1716 encara eren visibles, van acabar denominant el carrer que s'havia anat formant al voltant de la muralla romana (el carrer dels Banys Nous). Pel que fa a la zona de necròpolis de la comunitat, aquesta es troba plenament identificada a la vessant nord-oriental de la muntanya de Montjuïc, entre el Mirador de l'Alcalde i les instal·lacions del Tir Olímpic.

3.3. Intervencions arqueològiques a la zona

Han estat diverses les intervencions realitzades al sector que aquí ens ocupa, al llarg del temps.

- Carrer de l'Arc de Sant Ramon del Call, N. Miró (1996)

Es va documentar l'existència d'un nou tram del parament intern i el pas de ronda de la muralla romana, així com part d'una torre que conservava els indicis d'un sòl d'*opus signinum* situat per sobre del nivell de pas de ronda.

- Carrer Marlet 5 – Sant Domènec del Call 7. J. Pujades (1999)

Durant les tasques de documentació de l'antiga sinagoga, es va dur a terme una intervenció arqueològica motivada per la situació de la finca, al bell mig del nucli antic de Barcelona, en un espai ocupat des d'època romana i que, a l'edat mitjana, formava part del recinte del call jueu.

Diversos estudis afirmaven l'existència de la sinagoga major de Barcelona en el lloc motiu de la intervenció. Malgrat la remodelació de l'edifici a partir del segle

XVII, la propietat tenia interès en documentar el subsòl per si encara es poguessin localitzar restes anteriors a aquesta data, tal com havia quedat demostrat en el sondeig realitzat per l'arqueòleg Pere Lluís Artigues l'any 1997. Fruit d'aquesta intervenció es van localitzar tres murs que estaven en ús en època tardoromana. A banda d'aquestes estructures, hi havia uns carreus que formaven part del mur perimetral del carrer Marlet que tot i ser de factura romana, es deduí que no es trobaven *in situ* i que havien estat reaprofitats en època posterior, juntament amb un retall de cronologia baixmedieval. Al segle XVII es construeix l'edifici actual i de les fases anteriors se'n conservava algun mur que s'aprofità per assenta-hi part del mur perimetral del carrer Marlet; la resta d'estructures estaven escapçades i anul·lades. D'aquest moment es pogué documentar un paviment de pedres i còdols, un altre paviment de rajoles que va servir per reparar l'anterior, un pou i un dipòsit.

La dificultat radicà en vincular les estructures localitzades a l'edifici de la sinagoga major de Barcelona, ja que un edifici d'aquesta mena no té unes característiques especials que el poguessin diferenciar dels edificis veïns. Al lloc es van poder documentar estructures d'època altmedieval que, molt probablement, van perdurar fins a la construcció de l'edifici actual.

➤ Carrer de Sant Honorat 3 - F. Florensa – I. Moreno (Atics S.L.) 2000-2003. Es tracta de la intervenció més important realitzada a la zona propera que ens ocupa. La intervenció arqueològica del solar del C/ Sant Honorat, contemplava la reforma integral de l'edifici i és per això que el solar fou excavat en la seva totalitat. Des de l'any 2000 i fins l'any 2003 s'anaren succeint diverses fases relacionades amb l'obra, des del seguiment dels murs guia pels micropilots, fins a l'excavació en extensió i posterior museïtzació.

L'excavació arqueològica del solar número 3 del carrer Sant Honorat va suposar la troballa d'un seguit de restes de diverses èpoques que aporten noves dades sobre l'evolució urbanística d'aquest sector de la ciutat de Barcelona

Durant el seu transcurs, es va documentar una *domus* romana en ús cap el s.IV, amb diverses *tabernae*, habitacions decorades amb *opus tessellatum* o mosaics, i un passadís central, els murs de les quals semblaven aprofitar elements d'època fundacional, potser pertanyents al fòrum de la colònia. Al mateix indret es van documentar un seguit de sitges realitzades amb pedra i de mides

excepcionals, que potser cal relacionar amb les funcions de recaptació de tributs en espècie per part de la comunitat jueva en nom del rei.

- Carrer de l'Arc de Sant Ramon del Call 8, S. Simon (Veclus S.L 2003).

La intervenció fou motivada per dues raons, d'una banda es va fer un estudi de paraments per intentar concretar una seqüència cronològico-estructural de l'alçat de l'edifici, i de l'altra una excavació de la finca per tal de repavimentar l'espai, Les tasques realitzades van determinar que l'edifici que es veu en l'actualitat és majoritàriament obra dels segles XVI i XVIII. S'ha de comentar que, malgrat es tracta d'un edifici d'obra civil de poca entitat, mereix especial atenció una porta adovellada del segle XVI.

Les restes medievals únicament es concretaren en la presència de les restes d'un arc i pilar totalment embeguts i transformats per les campanyes constructives posteriors.

- Carrer de Sant Domènec del Call 1, Carrer del Call 15. A. Tenza (Còdex SCCL 2009).

Dins les tasques de mesures correctores fruit d'unes obres realitzades sense control inicial, es van documentar un mur i diverses fonamentacions relacionades amb un paviment degradat de rajols. LA ceràmica recuperada no ha permès datar amb precisió aquestes estructures.

- Carrer de Marlet 1, Arc de Sant Ramon del Call 6b-8b. G. Caballé (2015).

Fruit de les obres d'ampliació d'un dels sondeigs realitzats al 2008 i diferents rebaixos al subsòl relacionats amb la rehabilitació de l'edifici es documenten estrats de cronologia romana I-V dC., juntament amb una canalització que aprofitava un mur anterior i que, en el moment de la seva amortització, s'hi va fonamentat a sobre un darrer mur.

4. METODOLOGIA

Per tal d'aconseguir els objectiu marcats, cal seguir una metodologia sistemàtica i adequada. La que s'ha realitzat en aquesta intervenció s'inspira en el mètode de registre utilitzat per E.C.Harris i per A.Carandini (Harris, 1975, 1977, 1979; Carandini 1977, 1981). Es tracta de registrar objectivament els elements construïts i estrats que s'identifiquen (tant els que es conserven en alçat com els que es descobreixen en el subsòl), realitzant una numeració correlativa d'aquests, sota el nom d' "Unitat Estratigràfica" (u.e.) que individualitza els uns dels altres. Cada u.e. es registra en una fitxa on s'indica: la ubicació en el jaciment, les seves característiques físiques, la situació en les plantes i seccions i la posició física respecte a la resta d'unitats estratigràfiques amb les quals es relaciona. Aquest mètode també inclou la realització de material gràfic, compost per plantes i seccions i el material fotogràfic imprescindible per a la constància visual dels treballs realitzats.

La principal raó de ser de l'arqueologia urbana és l'estudi de l'evolució històrica de la ciutat on es realitzi, allò que ha impulsat i ha provocat canvis en el territori, tant en l'àmbit geomorfològic com urbanístic, històric, organitzatiu i social, fins a esdevenir el fet concret del moment actual.

En el cas que en qualsevol intervenció es trobés algun tipus de material ceràmic, s'ha de recollir i separar diferenciant els materials que han sortit als diversos estrats arqueològics, i ajuden a donar una datació tant dels mateixos estrats com de les estructures que s'hi poden trobar relacionades.

Inicialment aquest material s'ha de rentar i seguidament se li atorga una sigla depenent de cada excavació, per tal de facilitar el seu inventari i precisar al màxim la informació recollida en les respectives memòries o informes arqueològics.

De la mateixa manera s'actua en el cas de documentar altres materials com el bronze, ferro, vidre, ossos, etc....

Al llarg d'aquesta intervenció s'ha realitzat un control visual dels treballs realitzats per part del personal de l'obra, així com de l'excavació manual del sediment per part de la direcció tècnica, en el cas de l'aparició d'estructures construïdes que així ho requerissin. Al llarg de tota la intervenció es va realitzar la documentació

fotogràfica tant de tot el procés de realització de les obres com de les zones on es localitzaren estructures per tal d'obtenir el major recull d'informació possible.

5. DESENVOLUPAMENT DELS TREBALLS

L'actuació arqueològica del qual és objecte aquesta memòria, es va iniciar el dia 8 de Novembre de 2016 amb l'obertura dels primers metres de la rasa davant el núm. 3 del carrer Marlet, i va finalitzar el dia 15 de novembre amb la realització dels últims metres al carrer de Sant Domènec del Call.

Així doncs des del dia 8 de novembre es va dur a terme el control visual dels treballs de buidat de la rasa, segons ho requeria el projecte d'intervenció per tal d'engegar el procés de recerca preventiva necessari per a la localització i documentació de les possibles restes patrimonials que poguessin veure's afectades per l'actuació urbanística, amb l'objectiu que marca la llei de Patrimoni i el Decret 78/2002.

Les tasques es van iniciar davant el núm. 5 del Carrer Marlet, just davant de la sinagoga, per tal de dificultar el menys possible l'accés a la mateixa, i realitzar un ràpid cobriment d'aquests primers metres per aquest mateix motiu.

La rasa va assolir una llargada d'uns 70m aproximadament, amb una amplada de 40cm i una profunditat màxima de 70cm respecte la cota de superfície.

La rasa no va seguir un procés lineal de realització, per tal de minimitzar les possibles molèsties de circulació en els carrers on s'efectuava la intervenció, realitzant diversos trams en funció de la millor adaptació de les característiques de l'obra amb la circulació dels carrers. Així doncs es va realitzar un primer tram davant el núm. 5 del carrer Marlet, seguint fins al núm. 3-5 del Carrer de Sant Domènec del Call, i un segon tram qual aniria del núm. 5 del carrer Marlet fins al núm. 1 del mateix carrer.

Al llarg de tot el buidat de la rasa la presència de gran quantitat de serveis (llum, gas, aigua, clavegueram) va ser la constant de les tasques, i dificultaven tant les tasques de buidat com la posterior instal·lació del nou servei elèctric.

6. CONCLUSIONS

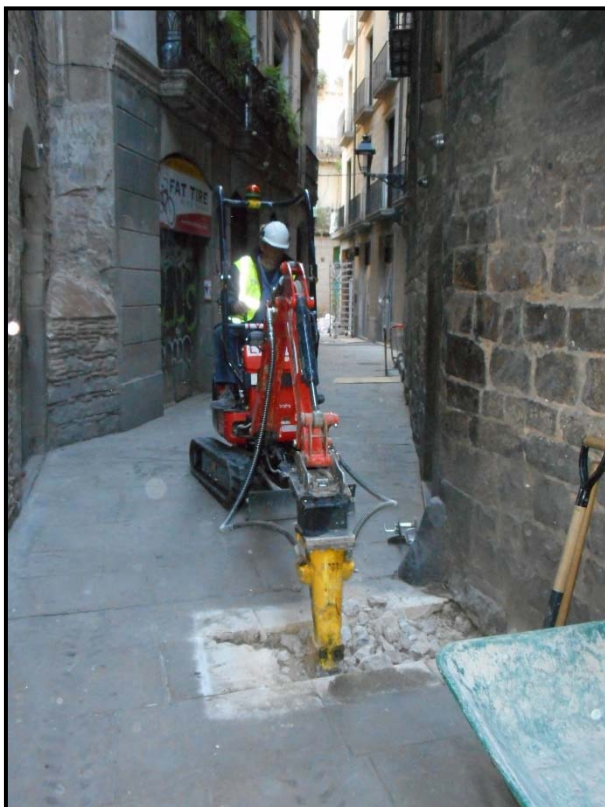
Els resultats d'aquesta intervenció aporten poques dades en relació amb el poblament i l'urbanisme de la ciutat de Barcelona al llarg de la seva història donat que es tracta d'una intervenció preventiva de caràcter molt localitzat i parcial.

Un dels elements que més ha condicionat el volum de dades obtingut ha estat la cota necessària per a la instal·lació del servei elèctric, donat que gairebé no s'extreia un volum prou elevat de terres com per poder detectar una quantitat prou rellevant d'estructures o restes, que reflectissin una activitat antròpica, així com la presència de diferents serveis urbans ha impedit documentar cap tipus de resta ni de material arqueològic.

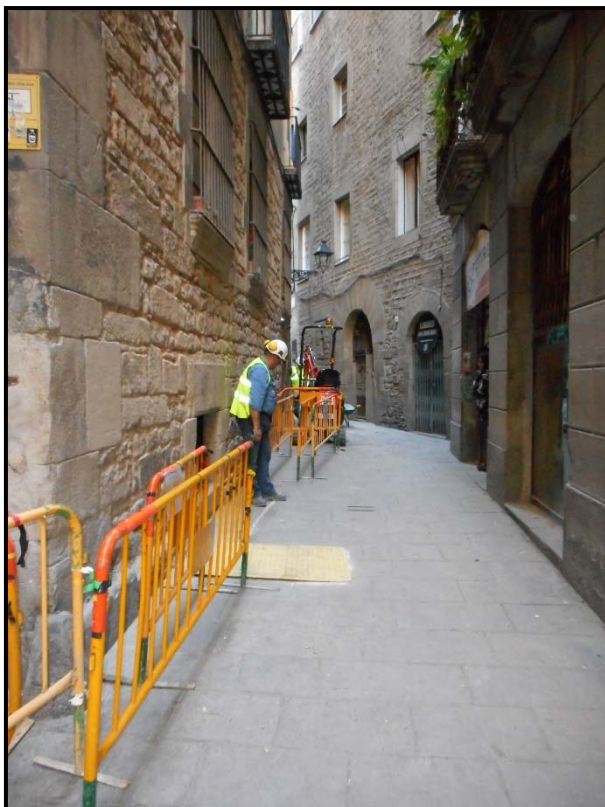
En tot cas, la presència de possibles estructures conservades seria probable a cotes inferiors a les assolides en aquesta intervenció, i per tant s'hauria de tenir en compte en futures afectacions del subsòl en aquest indret.

7. DOCUMENTACIÓ PLANIMÈTRICA

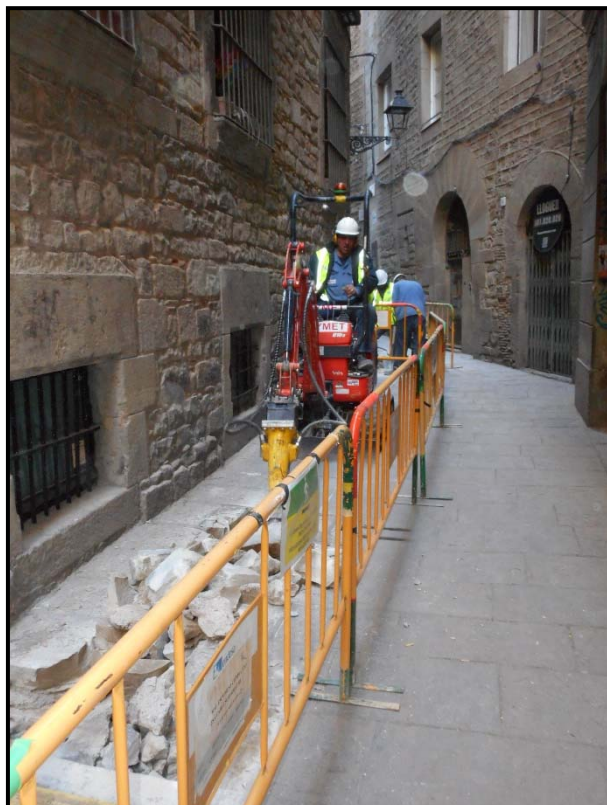
8. DOCUMENTACIÓ FOTOGRÀFICA



1. Inici dels treballs de realització de la rasa al carrer Marlet.



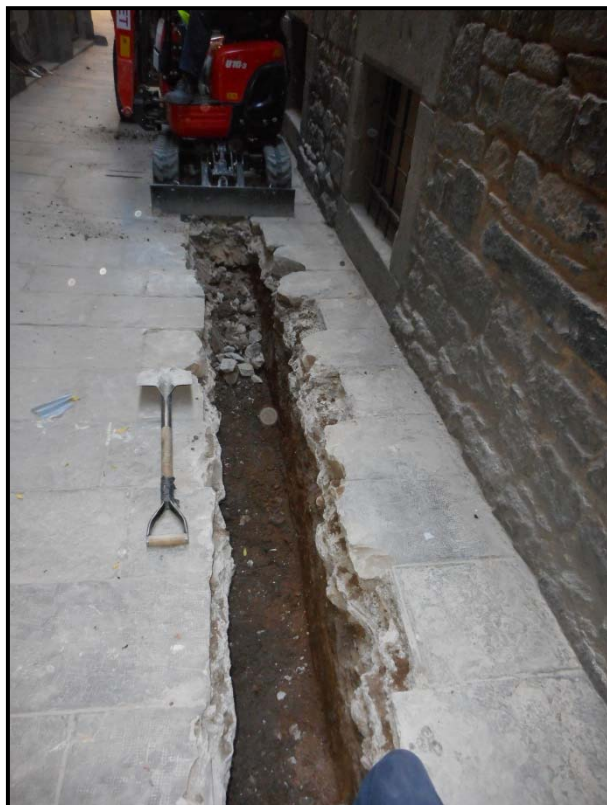
2. Inici dels treballs de realització de la rasa al carrer Marlet.



3. Treballs de realització de la rasa davant el núm. 5 del carrer Marlet.



4. Treballs de realització de la rasa davant el núm. 5 del carrer Marlet.



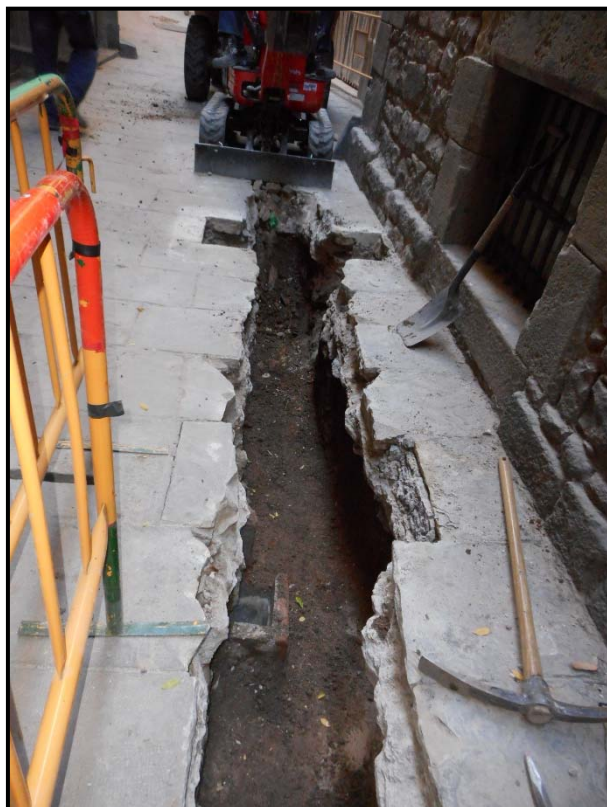
5. Rasa davant el núm. 5 del carrer Marlet.



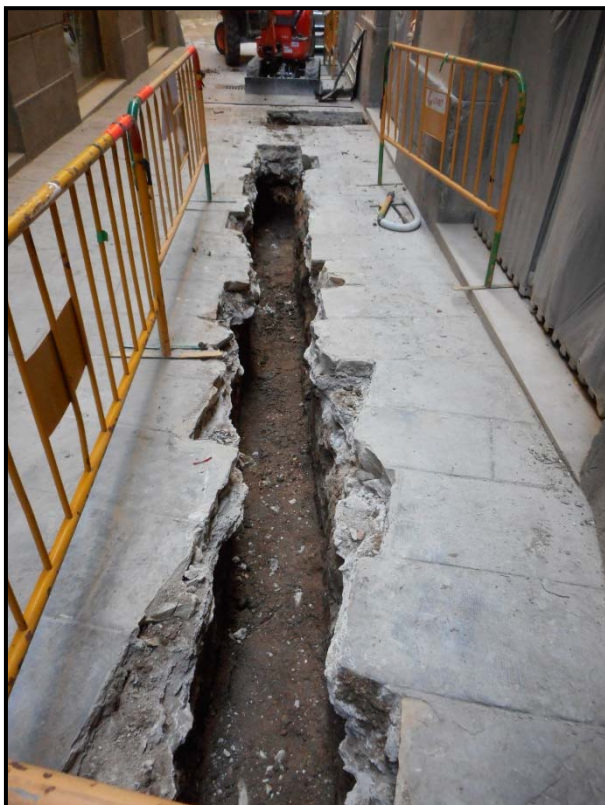
6. Serveis i embornals actuals localitzats durant les tasques de realització de la rasa al carrer Marlet.



7. Rasa davant el núm. 5 del carrer Marlet.



8. Rasa davant el núm. 5 del carrer Marlet.



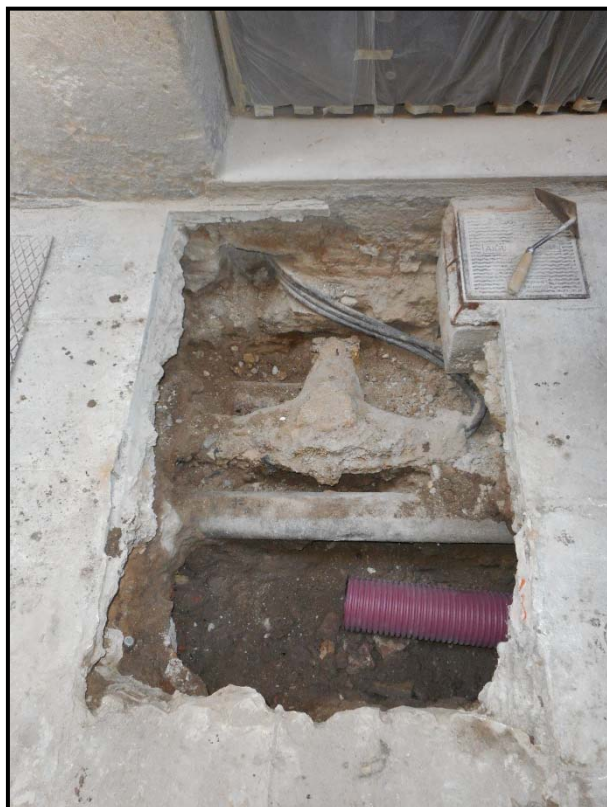
9. Rasa davant el núm. 3 del carrer Marlet.



10. Rasa davant el núm. 5 del carrer Marlet. Instal·lació de tubs.



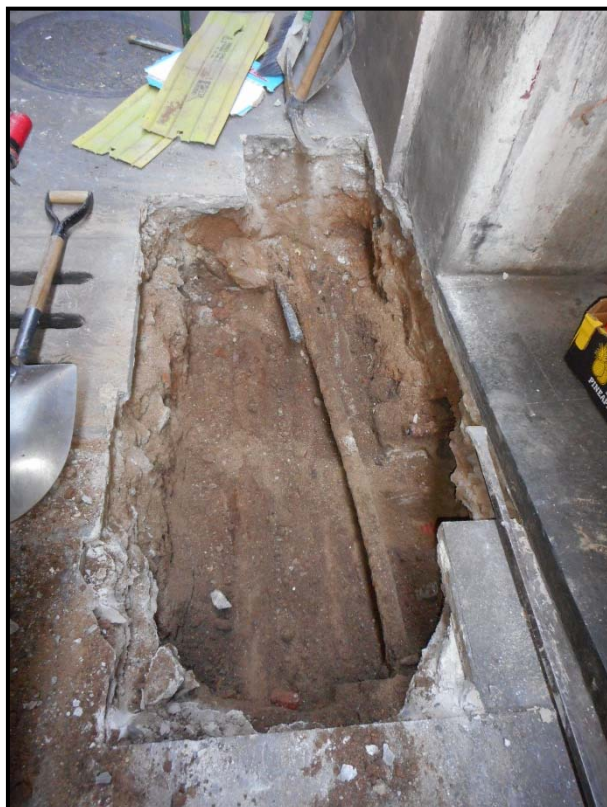
11. Rasa davant el núm. 3 del carrer Marlet.



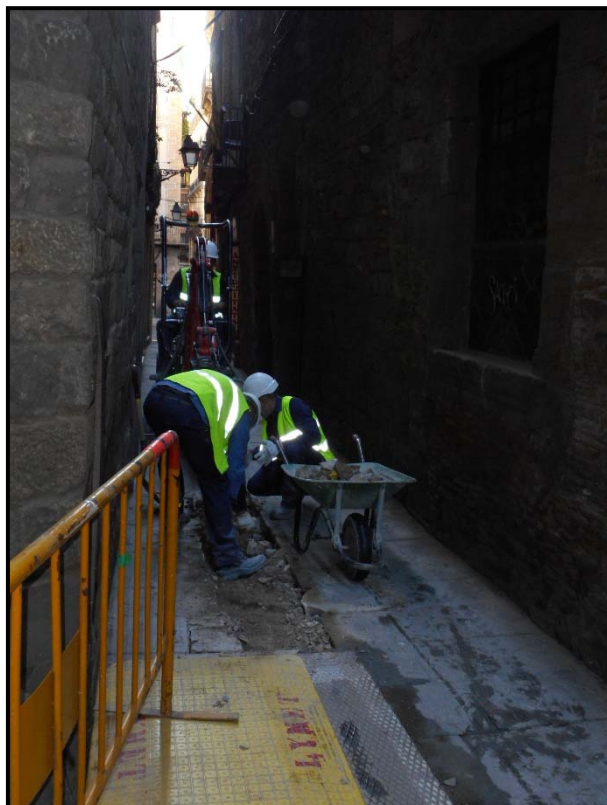
12. Cala davant el núm. 1 del carrer Marlet per a localitzar l'enllaç del servei elèctric.



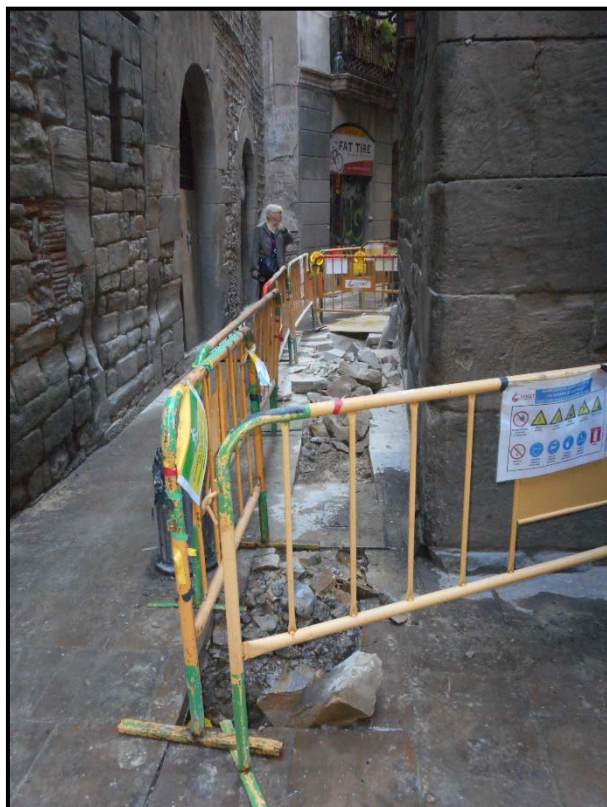
13. Inici dels treballs de la rasa al carrer de Sant Domènec del Call.



14. Cala a l'inici dels treballs de la rasa al carrer de Sant Domènec del Call.



15. Treballs de buidat de la rasa davant el núm. 2 del carrer de Sant Domènec del Call.



16. Creuament del carrer Marlet amb el carrer de Sant Domènec del Call.



17. Treballs de buidat de la rasa al carrer de Sant Domènec del Call.



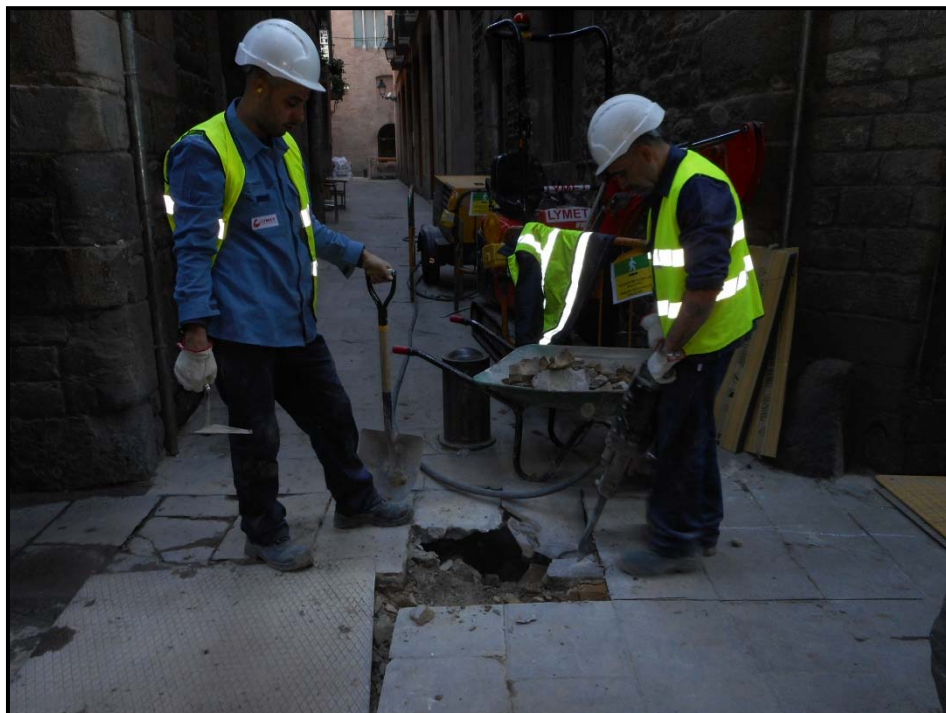
18. Treballs de buidat de la rasa al carrer de Sant Domènec del Call.



19. Treballs de buidat de la rasa al carrer de Sant Domènec del Call.



20. Treballs de buidat de la rasa al carrer de Sant Domènec del Call.



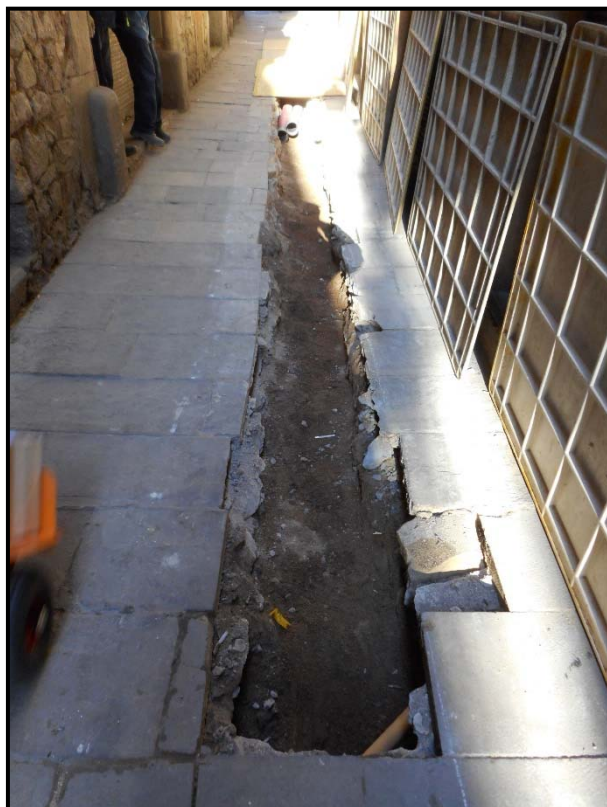
21. Realització del creuament del carrer Marlet amb el carrer de Sant Domènec del Call.



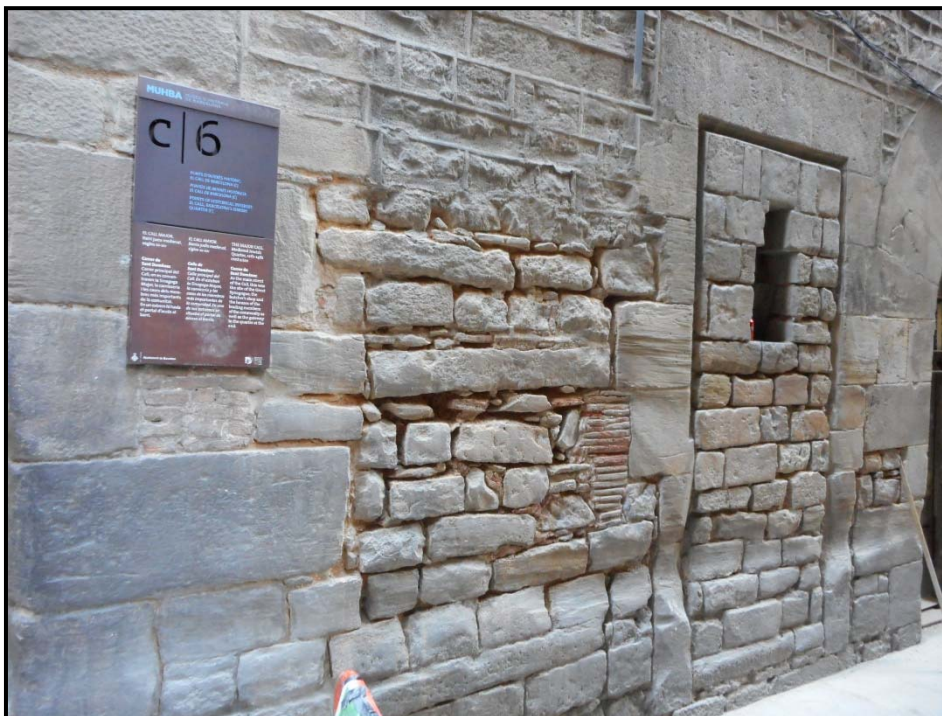
22. Serveis i embornals actuals localitzats durant les tasques de realització de la rasa al creuament del carrer Marlet amb el carrer de Sant Domènec del Call.



23. Tram de rasa davant el núm. 1 del carrer Marlet.



24. Tram de rasa entre el núm. 1 i el núm. 3 del carrer Marlet.



25. Façana dels edificis davant la sinagoga del núm. 5 del carrer Marlet.



26. Interior de la sinagoga del núm. 5 del carrer Marlet.



27. Interior de la sinagoga del núm. 5 del carrer Marlet.

9. UNITATS ESTRATIGRÀFIQUES

Fitxa d'Unitat Estratigràfica			UE : 001
Sector: Marlet 1-4, Sant Domènec del Call 3-5	Fase:	Cronologia: s. XX	
DEFINICIÓ :	Paviment		
DESCRIPCIÓ :	Paviment de lloses de pedra 80x40x10cm		
MATERIAL DIRECTOR :			
SEQÜÈNCIA FÍSICA :	Igual a		Equivalent a
	Rebleix a		Es reblert per
	Cobreix a	002	Es cobert per
	Talla a		Tallat per
	Es recolza a		Se li recolza
	S'entrega a		Se li entrega

Fitxa d'Unitat Estratigràfica			UE: 002	
Sector Marlet 1-4, Sant Domènec del Call 3-5	Fase:	Cronologia: s. XX		
DEFINICIÓ :	Preparació de paviment.			
DESCRIPCIÓ :	Formigó. 20-30cm de potència.			
MATERIAL DIRECTOR :				
SEQÜÈNCIA FÍSICA :	Igual a		Equivalent a	
	Rebleix a		Es reblert per	
	Cobreix a	003	Es cobert per	001
	Talla a		Tallat per	
	Es recolza a		Se li recolza	
	S'entrega a		Se li entrega	

Fitxa d'Unitat Estratigràfica			UE: 003	
Sector Marlet 1-4, Sant Domènec del Call 3-5	Fase:	Cronologia: s. XX		
DEFINICIÓ :	Estrat			
DESCRIPCIÓ :	Sorres de matriu argilosa de color marró. Potència mínima entre 40cm.			
MATERIAL DIRECTOR :				
SEQÜÈNCIA FÍSICA :	Igual a		Equivalent a	
	Rebleix a		Es reblert per	
	Cobreix a		Es cobert per	002
	Talla a		Tallat per	
	Es recolza a		Se li recolza	
	S'entrega a		Se li entrega	

10. BIBLIOGRAFIA

A. A. V. V. (1993): *Congrés d' història de Barcelona. La ciutat i el seu territori, dos mil anys d'història*. Barcelona, 20, 21, 22 d'octubre de 1993. Volum I. Ponències i Comunicacions.

A. A. V. V. (1995): *Història de Barcelona*. Enciclopèdia Catalana. Barcelona.

-Vol.1 (1991): *Estructura urbana de la ciutat romana*.

-Vol.2 (1992): *La formació de la Barcelona medieval*.

-Vol.3 (1992): *La ciutat consolidada (segles XIV-XV)*.

-Vol.4 (1992): *Barcelona dins la Catalunya moderna (segles XVI-XVII)*.

-Vol.5 (1993): *El desplegament de la ciutat manufacturera (1714-1833)*.

-Vol.6 (1995): *La ciutat industrial (1833-1897)*.

A. A. V. V. (1997): *Els barris de Barcelona. Vol.1: Ciutat Vella i Eixample*. Enciclopèdia Catalana. Barcelona.

A. A. V. V. (2002): *Diccionari d'arqueologia*. Termcat.

A. A. V. V. : *Anuari d'arqueologia i patrimoni de Barcelona 2008*. MHUBA- Museu d'Història de Barcelona. Ajuntament de Barcelona. Institut de Cultura.

A. A. V. V. : *Anuari d'arqueologia i patrimoni de Barcelona 2009*. MHUBA- Museu d'Història de Barcelona. Ajuntament de Barcelona. Institut de Cultura.

A. A. V. V. : *Anuari d'arqueologia i patrimoni de Barcelona 2010*. MHUBA- Museu d'Història de Barcelona. Ajuntament de Barcelona. Institut de Cultura.

A. A. V. V. : *Anuari d'arqueologia i patrimoni de Barcelona 2011*. MHUBA- Museu d'Història de Barcelona. Ajuntament de Barcelona. Institut de Cultura.

A. A. V. V. : *Anuari d'arqueologia i patrimoni de Barcelona 2012*. MHUBA- Museu d'Història de Barcelona. Ajuntament de Barcelona. Institut de Cultura.

A. A .V. V. : *Anuari d'arqueologia i patrimoni de Barcelona 2013.* MHUBA- Museu d'Història de Barcelona. Ajuntament de Barcelona. Institut de Cultura.

A. A .V. V. : *Anuari d'arqueologia i patrimoni de Barcelona 2014.* MHUBA- Museu d'Història de Barcelona. Ajuntament de Barcelona. Institut de Cultura.

A. A .V. V. : *Anuari d'arqueologia i patrimoni de Barcelona 2015.* MHUBA- Museu d'Història de Barcelona. Ajuntament de Barcelona. Institut de Cultura.

BALAGUER, V. (1865): *Las calles de Barcelona*, 2 volums. Barcelona.

BALCELLS, A. (1983): *Historia contemporánea de Cataluña.* Barcelona.

CARRERAS CANDI, F. (1916): *Geografía general de Catalunya. La ciudad de Barcelona.* Barcelona.

CARRERAS CANDI, F. (1982): *Gran geografía comarcal de Catalunya.* Vol VIII Barcelonès i Baix Llobregat.

CIRICI, A. (1975): *Barcelona pam a pam.* Barcelona.

DURAN I SAMPERE. (1948) : *Barcelona vista per Dionís Baixeras, Cinquanta dibuixos precedits d'un estudi d'Agustí Duran i Sampere.* Ayma editor. BCN.

DURAN I SAMPERE. (1972): *Barcelona i la seva història I. La formació d'una gran ciutat.* Ed. Curial. BCN.

DURAN I SAMPERE. (1975): *Barcelona i la seva història III. L'art i la cultura.* Ed. Curial. BCN.

FABRE, J.; i HUERTAS CLAVERIA, J. M. (1977): *Tots els barris de Barcelona.* Vol. VII: Els polígons (2) i el Districte Cinquè. Barcelona.

FLORENSE FERRER, A. (1962): *Evolución de Barcelona en la Baja Edad Media. Cuadernos de arqueología e historia de la ciudad, III.* Barcelona.

GALERA, M.; ROCA, F.; TARRAGÓ, S. (1982): *Atlas de Barcelona.* Barcelona.

GRANADOS, O. (1982): *El pla de Barcelona i la seva Història* a Actes del 1 Congrés d'Història del Pla de Barcelona. Institut Municipal d'Història. Barcelona.

HARRIS, E.C (1979): *Principios de estratigrafía arqueológica.* Ed. Crítica. Barcelona.

HURTADO, V.; MESTRE, J.; MISERACHS, T. (1998): *Atlas d'Història de Catalunya.* Barcelona.

PALET MARTÍNEZ, J.M. (1994): *Estudi territorial del Pla de Barcelona.* Estudis i memòries d'arqueologia de Barcelona, 1. Ajuntament de Barcelona. Barcelona.

PI i ARIMON, A. (1854): *Barcelona antigua y moderna, Volum I.* Barcelona.

PLADEVALL, A. (1982): *Barcelona i el Barcelonès* a *Gran geografia comarcal de Catalunya. El Barcelonès i el Baix Llobregat.* Volum 8. Obra dirigida per J. Carreras i Martí. Barcelona. Pàg.11-14.

RIBA i ARDERIU, O. (1993): "Assaig sobre la geomorfologia medieval de la ciutat vella de Barcelona" a *Actes del III Congrés d'Història de Barcelona.* Barcelona. Pàg.: 171-174.

SOBREQUÉS, J. (1992): *Història de Barcelona. Vol. IV. Segles XIV-XV.* Barcelona.

SOBREQUÉS, J. (1992): *Història de Barcelona. Vol. V. Segles XVI-XVII.* Barcelona.

Pàgines Web.

<http://cartaarqueologica.bcn.cat/>

<http://www.bcn.cat/guia/bcnpicc.html>

<http://www.icc.es/>